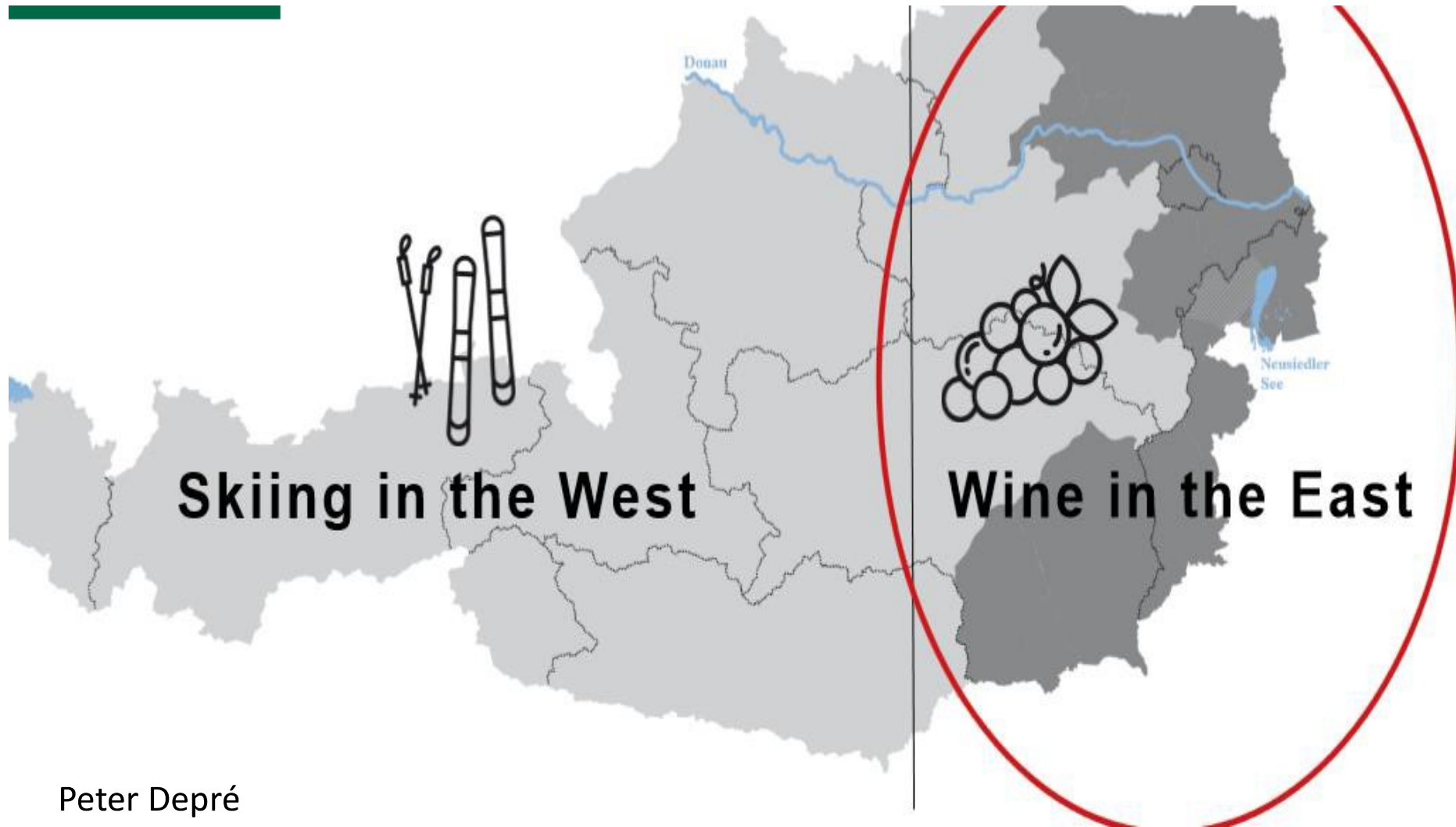


# Oostenrijk: Jodelen und kassieren, skiën en wijnmaken.....

---





# Oostenrijk: ommekeer op korte tijd



Geschiedenis : het antivries schandaal (diethylene glycol) en de wederopstanding ....tot de strengste wetgeving

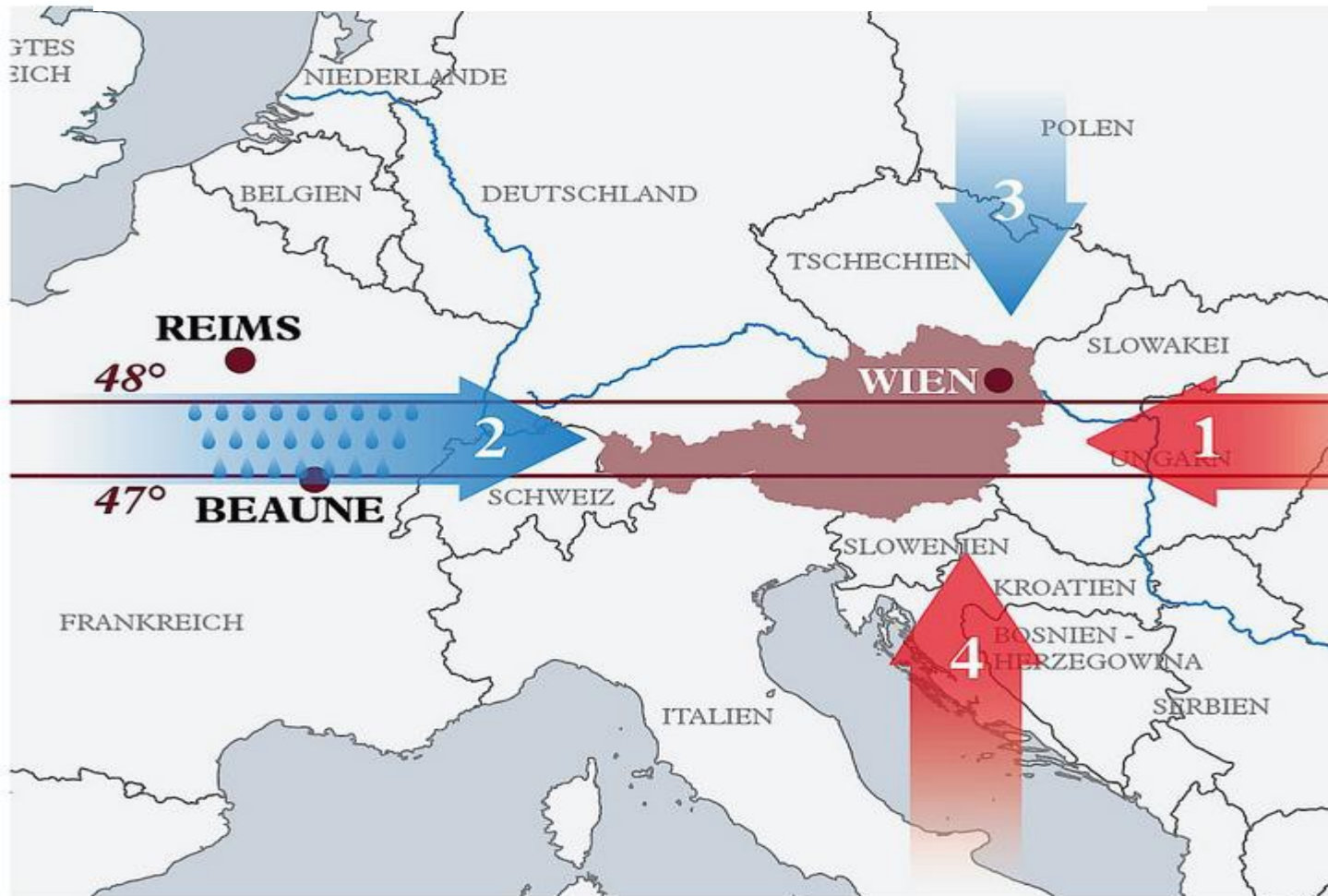
Klimaat

Aanplant

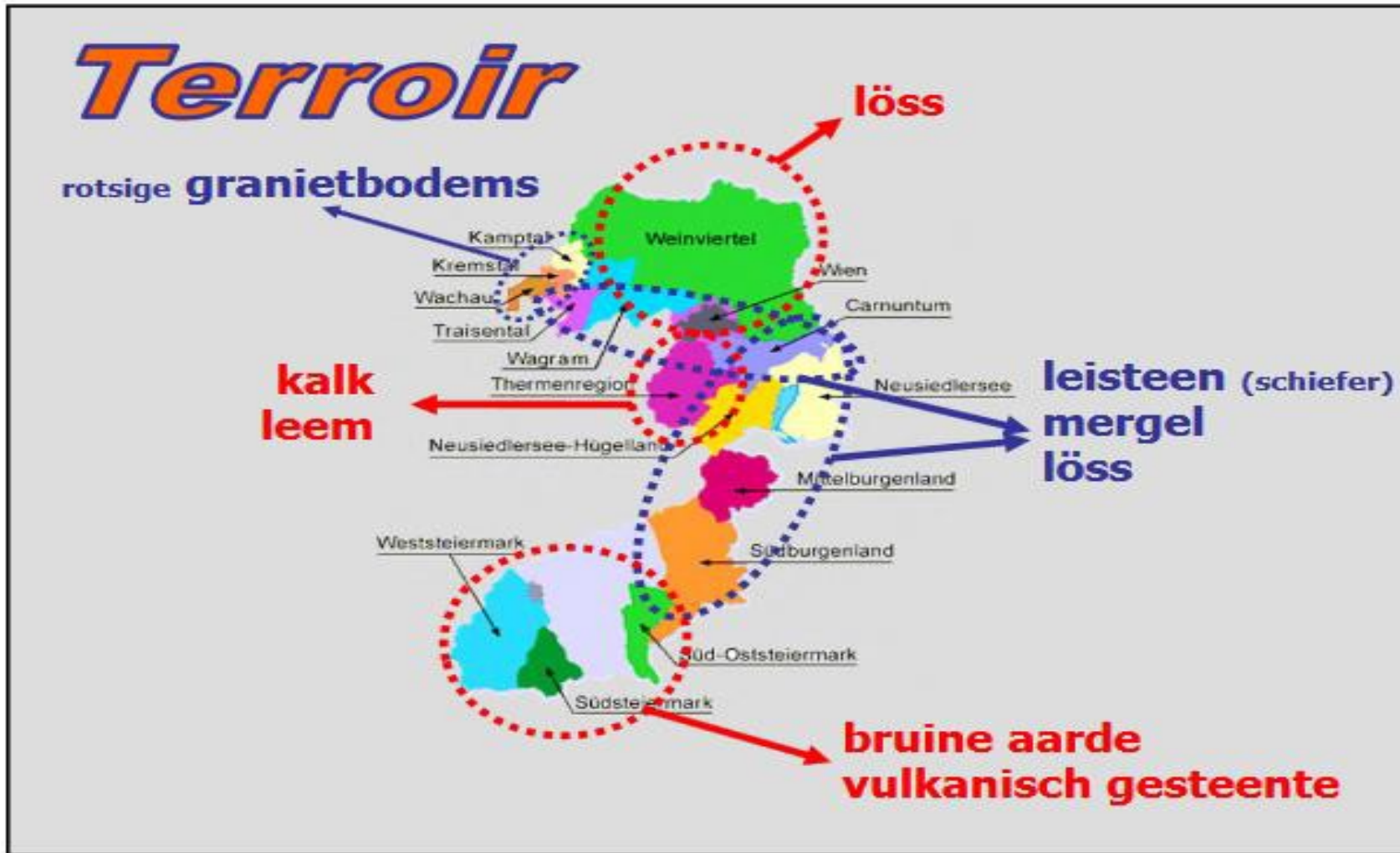
Beetje wetgeving

Regio's

1. Continental Pannonian climate
2. Moderate Atlantic climate
3. Cool air from the north
4. Illyrian Mediterranean climate



# Terroir



# AUSTRIA IS STILL A COOL CLIMATE VITICULTURE, BUT...

- +2° C average temperature since 1980
- +1,4° C best case until 2050
- Hotter summers, less snow in winter, receding glaciers,
- Danger: drought, floods, hail, mudslides, late frost (2016) ...
- Diseases: pests survive the winter much easier nowadays
- Higher altitude vineyards gain interest

# Aanplant witte druiven

## VINE SHARE OF GRAPE VARIETIES IN AUSTRIA

WHITE WINE	1999	2009	+/- % (1999-2009)	2015	+/- % (2009-2015)	TOTAL VALUE 1999	TOTAL VALUE 2009	TOTAL VALUE 2015
<u>Grüner Veltliner</u>	17.479	13.518	-22,7%	14.423	6,7%	36,0%	29,4%	31,0%
<u>Welschriesling</u>	4.323	3.597	-16,8%	3.338	-7,2%	8,9%	7,8%	7,2%
<u>Müller Thurgau</u>	3.289	2.102	-36,1%	1.788	-14,9%	6,8%	4,6%	3,8%
<u>Weißburgunder</u>	<sup>1)</sup>	1.995	-	1.971	-1,2%	-	4,3%	4,2%
<u>Riesling</u>	1.643	1.863	13,4%	1.986	6,6%	3,4%	4,1%	4,3%
<u>Chardonnay</u>	<sup>1)</sup>	1.431	-	1.617	13,0%	-	3,1%	3,5%
<u>Sauvignon Blanc</u>	314	933	196,7%	1.248	33,8%	0,6%	2,0%	2,7%
Gemischter Satz	1.371	807	-41,1%	671	-16,9%	2,8%	1,8%	1,4%
<u>Neuburger</u>	1.094	652	-40,4%	497	-23,8%	2,3%	1,4%	1,1%
<u>Muskateller</u>	143	527	267,7%	864	63,9%	0,3%	1,1%	1,9%
<u>Frühroter Veltliner</u>	626	424	-32,2%	367	-13,4%	1,3%	0,9%	0,8%
<u>Scheurebe</u>	529	398	-24,8%	357	-10,3%	1,1%	0,9%	0,8%

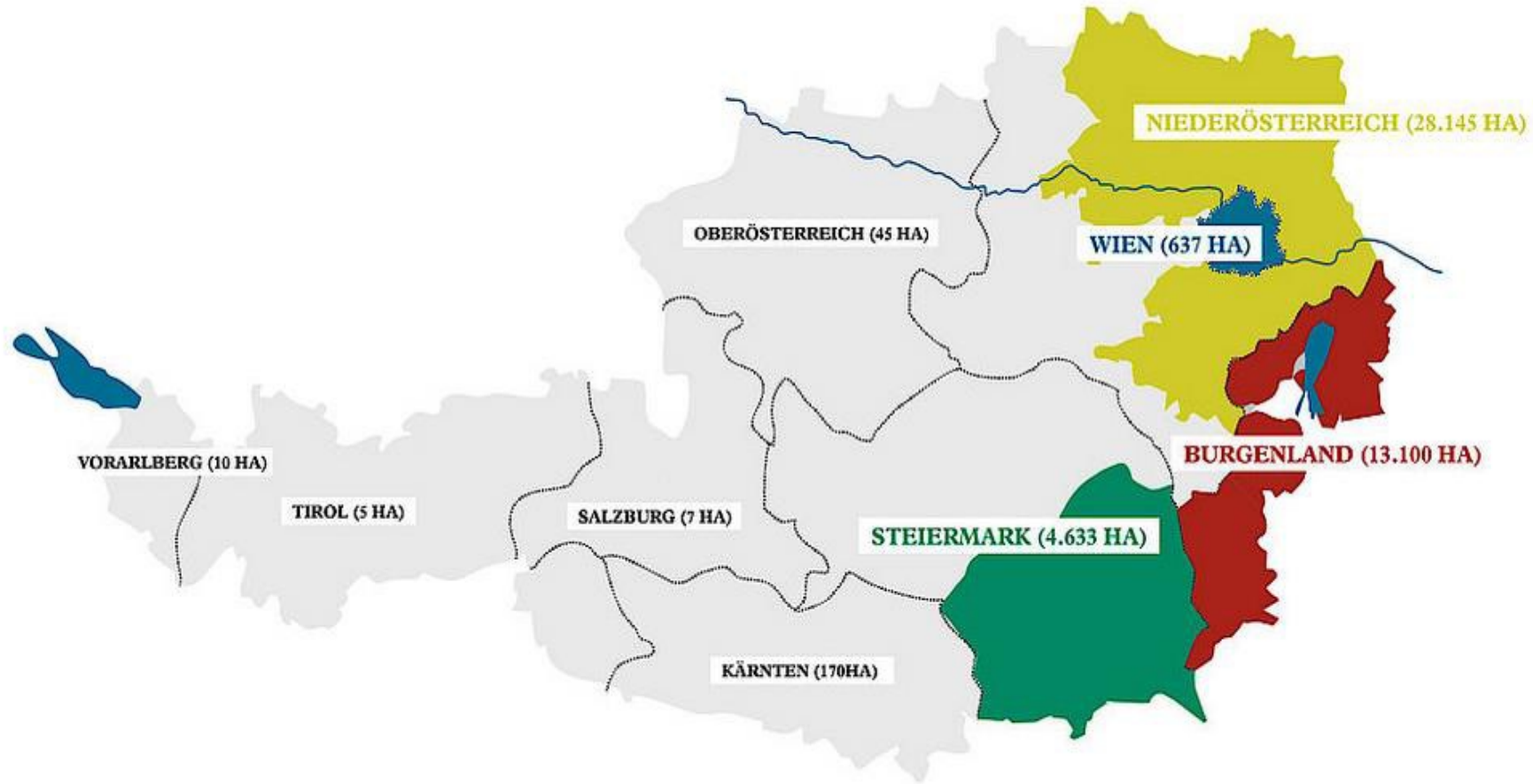


# Aanplant rode druiven

## VINE SHARE OF GRAPE VARIETIES IN AUSTRIA

RED WINE	1999	2009	+/- % (1999-2009)	2015	+/- % (2009-2015)	TOTAL VALUE 1999	TOTAL VALUE 2009	TOTAL VALUE 2015
<u>Zweigelt</u>	4.350	6.476	48,9%	6.426	-0,8%	9,0%	14,1%	13,8%
<u>Blaufränkisch</u>	2.641	3.225	22,1%	3.009	-6,7%	5,4%	7,0%	6,5%
<u>Blauer Portugieser</u>	2.358	1.622	-31,2%	1.263	-22,1%	4,9%	3,5%	2,7%
<u>Blauburger</u>	884	903	2,2%	742	-17,8%	1,8%	2,0%	1,6%
<u>St. Laurent</u>	415	778	87,5%	732	-5,9%	0,9%	1,7%	1,6%
<u>Blauburgunder</u>	409	649	58,6%	616	-5,1%	0,8%	1,4%	1,3%
<u>Merlot</u>	112	649	480,4%	724	11,6%	0,2%	1,4%	1,6%
<u>Cabernet Sauvignon</u>	312	594	90,8%	589	-0,8%	0,6%	1,3%	1,3%
<u>Blauer Wildbacher</u>	464	450	-3,0%	458	1,8%	1,0%	1,0%	1,0%
<u>Roesler</u>	<sup>2)</sup>	161	-	238	47,8%	-	0,4%	0,5%
Gemischter Satz	358	51	-85,7%	156	205,9%	0,7%	0,1%	0,3%
<u>Syrah</u>	<sup>2)</sup>	137	-	152	10,9%	-	0,3%	0,3%

# De regio's



# Regio's

Noordwesten en noordoosten van Wenen

Zuiden en zuidoosten van Wenen

Neusiedlersee

Stiermarken



# Klimaat en regio's

## Klimatologische Regio's

Ieder der onderstaande regio's heeft zijn eigen typische "terroir" karakteristieken .

1. Donauvlakte (ten Westen van Wenen met o.a Wachau – Kamptal – Kremstal – Wagram – Traisental)
2. Weinviertel (ten Noorden van Wenen)
3. Pannonische vlakte (ten Zuiden van Wenen o.a. Carnuntum – Thermenregion – Burgenland)
4. Steiermark (in het Zuiden)

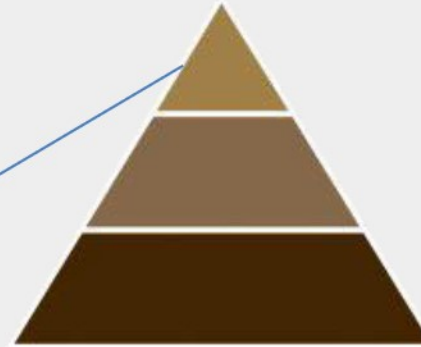
# Heel kleine beetje wetgeving

Oostenrijkse kwaliteitswijnen zijn beschikbaar in zowel een klassiek droge, fruitige stijl (DAC Classic, Kabinett, Wachau Federspiel) als in een meer krachtige Reserve stijl (DAC Reserve, Spätlese Trocken, Wachau Smaragd) met meer bewaarpotentieel.

Daarnaast kent Oostenrijk ook mousserende wijnen, fruitige rosés en lichtzoete (Spätlese, Auslese) tot zeer zoete dessertwijnen (Beerenauslese/BA, Trockenbeerenauslese/TBA, Eiswein en Schilfwein/Strohwein) van wereldformaat.

# Wijnwetgeving binnen DAC

Oostenrijk



RIEDENWEINE

ORTSWEINE

GEBIETSWEINE

Wijnen uit bepaalde wijngaard (lagenwein dus),  
Niet alle druivenrassen mogen deze benaming dragen, regionale verschillen  
Wachau: enkel gruner veltliner en riesling

# Oostenrijkse wijnwetgeving

- Eén van de strengste in de wereld
- Enerzijds ingedeeld op de herkomst van de druiven
- Anderzijds op het suikergehalte dat in de most aanwezig is: KlosterNeuburger MostWaage (KM



° KMW	% vol Alk	° KMW	% vol Alk	° KMW	% vol Alk	° KMW
8,5	4,4	14,3	8,9	19,8	13,4	25,1
8,7	4,5	14,5	9,1	20,0	13,6	25,3
8,9	4,7	14,7	9,2	20,2	13,8	25,4
9,1	4,8	14,9	9,4	20,4	13,9	25,6
9,3	5,0	15,0	9,5	20,5	14,1	25,8
9,5	5,2	15,2	9,7	20,7	14,2	26,0
9,7	5,3	15,4	9,8	20,9	14,4	26,1
9,9	5,5	15,6	10,0	21,1	14,5	26,3
10,1	5,6	15,8	10,2	21,3	14,7	26,5
10,3	5,8	16,0	10,3	21,5	14,8	26,7
10,5	5,9	16,2	10,5	21,6	15,0	26,8
10,7	6,1	16,4	10,6	21,8	15,2	27,0
10,9	6,3	16,6	10,8	22,0	15,3	27,2
11,1	6,4	16,8	10,9	22,2	15,5	27,4
11,3	6,6	17,0	11,1	22,4	15,6	27,5
11,5	6,7	17,2	11,3	22,6	15,8	27,7
11,7	6,9	17,3	11,4	22,7	15,9	27,9
11,9	7,0	17,5	11,6	22,9	16,1	28,1
12,1	7,2	17,7	11,7	23,1	16,3	28,2
12,3	7,3	17,9	11,9	23,3	16,4	28,4
12,5	7,5	18,1	12,0	23,5	16,6	28,6
12,7	7,7	18,3	12,2	23,6	16,7	28,8
12,9	7,8	18,5	12,4	23,8	16,9	28,9
13,1	8,0	18,7	12,5	24,0	17,0	29,1
13,3	8,1	18,9	12,7	24,2	17,2	29,3
13,5	8,3	19,0	12,8	24,4	17,3	29,5
13,7	8,4	19,2	13,0	24,5	17,5	29,6
13,9	8,6	19,4	13,1	24,7	17,7	29,8
14,1	8,8	19,6	13,3	24,9	17,8	30,0



# Oostenrijkse wijnwetgeving

## Onderscheid op basis van mostgewicht:

**Qualitätswein** (min. 15° KMW): Chaptalisatie om het gewenste alcoholpercentage te halen is verplicht.

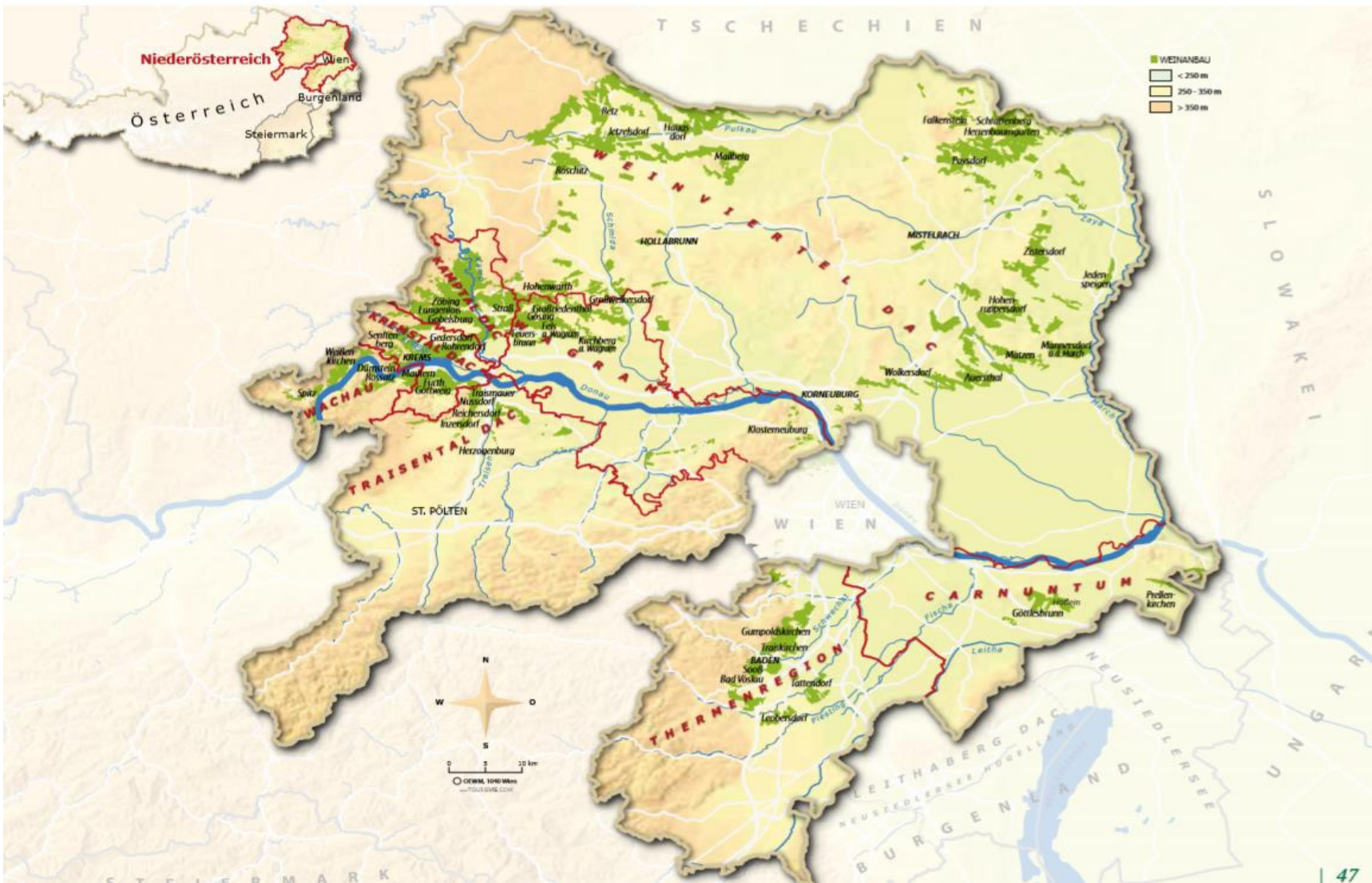
**Kabinett**(wein) (min. 17° KMW): Geen chaptalisatie, geen gebruik sùsreserve

## Prädikatswein:

- **Spätlese** (min. 19° KMW): Mag op de markt komen vanaf 1 maart na de oogst.
- **Auslese** (min. 21° KMW): Vanaf hier stijgt het aandeel overrijpe edelrotte druiven en mogen de wijnen op de markt komen vanaf 1 mei na de oogst.
- **Beerenauslese** (min. 25° KMW). (Ruster) Ausbruch (min. 27° KMW): Speciale benaming voor een dessertwijn uit de regio rondom het stadje Rust (1.700 inwoners) in het wijngebied Neusiedlersee-Hügelland (Burgenland).
- **Trockenbeerenauslese** (min. 30° KMW). Eiswein (min. 25° KMW): De druiven moeten bevroren worden geplukt en geperst (min. 1 nacht aan -7°C). Als de nachtvorst niet vroeg genoeg optreedt, beschimmelen de druiven.
- **Strohwein/Schilfwein** (min. 25° KMW): De druiven worden ten minste 3 maanden ingedroogd op stro of op riet, of aan touwen in open lucht.

# Nederoostenrijk: grootste wijnprovincie ( 61 %)

1:05127 (size 84 cm x 59,5 cm): shop.austrianwine.com



# Nederoostenrijk

## Wachau



# Nederoostenrijk

## Wachau



### VINEYARD AREA

1,344 ha



### PRINCIPAL GRAPE VARIETIES

*Grüner Veltliner, Riesling*



### LEADING VITICULTURAL TOWNS

Spitz, Arnsdorf, Wösendorf,  
Joching, Weißenkirchen,  
Dürnstein, Loiben, Rossatz,  
Mautern



### WINERIES

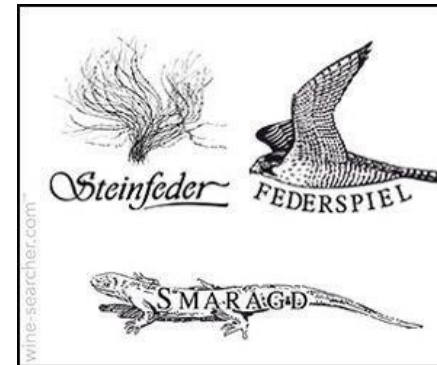
232

# Wachau

**Wachau:** (DAC sinds 2020)

Wachau is vooral bekend voor zijn Grüner Veltliner die daar “Schluck” wordt genoemd en voor zijn grote Riesling.

Meest westelijk gelegen en koelste gedeelte. Meer als 30 % op terrassen wat veel is ivgl met andere gebieden.



Wachau heeft een eigen type-indeling voor droge wijnen:

Steinfeder = Qualitätswein

Federspiel = Kabinett(wein)

Smaragd = Spätlese





# Nederoostenrijk

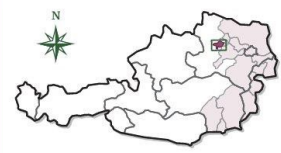
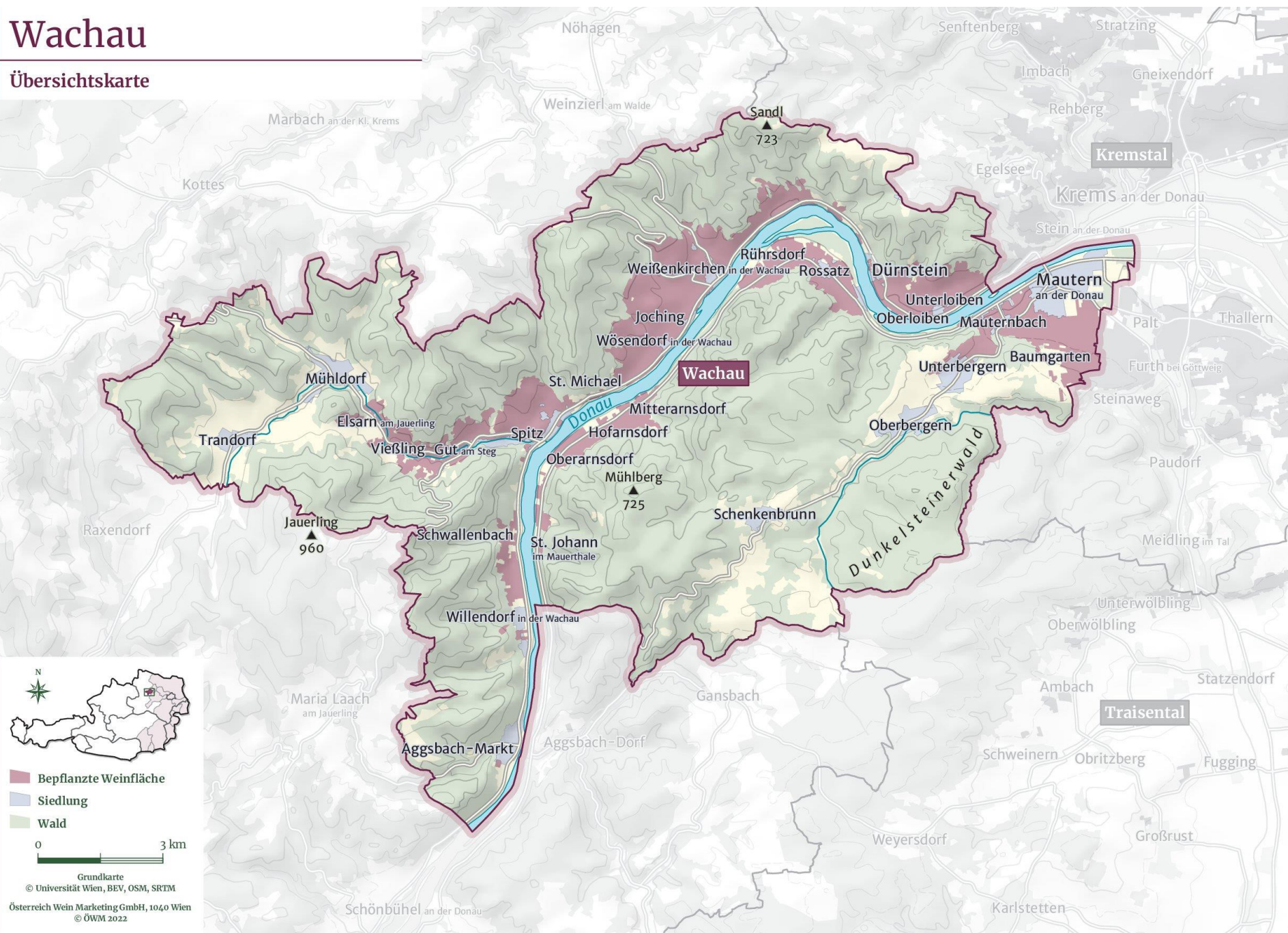
## Wachau

- Steinfeder ( lichtvoetig, 11,5° ) , Federspiel (12,5°), Smaragd ( >13°, volle stijl van wijn)
- Werelderfgoed: één van de mooiste wijngebieden tussen Melk en Krems
- Gneiss, leisteen, löss en zand ( terrassen )
- Verschil in t° dag en nacht vooral september
- Grote rieslings en Gruner Veltliners, fraîcheur en fruitigheid



# Wachau

## Übersichtskarte



**■** Bepflanzte Weinfläche  
**■** Siedlung  
**■** Wald

0 3 km

Grundkarte  
© Universität Wien, BEV, OSM, SRTM  
Österreich Wein Marketing GmbH, 1040 Wien  
© ÖWM 2022

# Verschillen tussen west en oost gedeelte

Westen: koudere, vochtige weer dat de Wachau vanuit het westen bereikt → gemiddelde temperatuur varieert van 9,1/9,2 °C in westen

Uiterste westen: "marginal climate" net nog rijp gerakend ...zeker voor riesling

Oosten: profiteren van de warme, droge luchtstromen uit het oosten. De gemiddelde temperatuur varieert van 9,7/9,8 °C in het oosten

Meer stenige bodems ...

# Ook geologie speelt zijn rol....

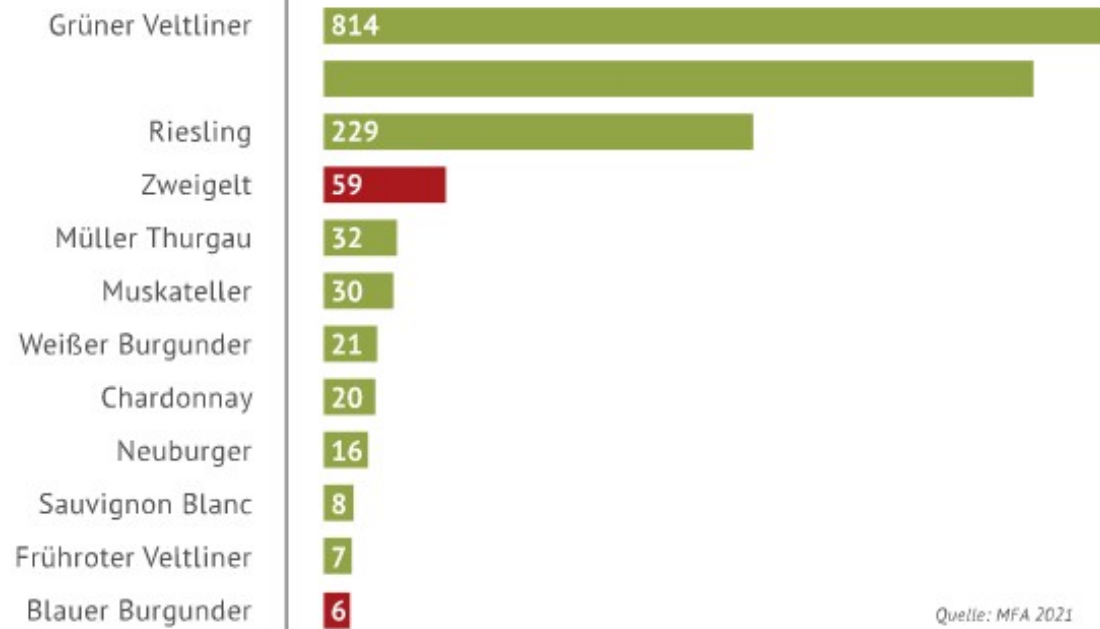
De grüner veltliner voelt zich prima thuis op de lagere, en vaak meer westelijk gelegen en lossere löss-bodems, terwijl de riesling een voorkeur heeft voor hoger gelegen wijngaarden met een compacte metamorfe ondergrond, zoals veel voorkomt in het oosten

Donau speelt ook zijn rol met zijn bochten en subgebieden ....cfr Moezel

Donau zorgt ook voor circulatie lucht → weinig kans op botrytis

## Wachau

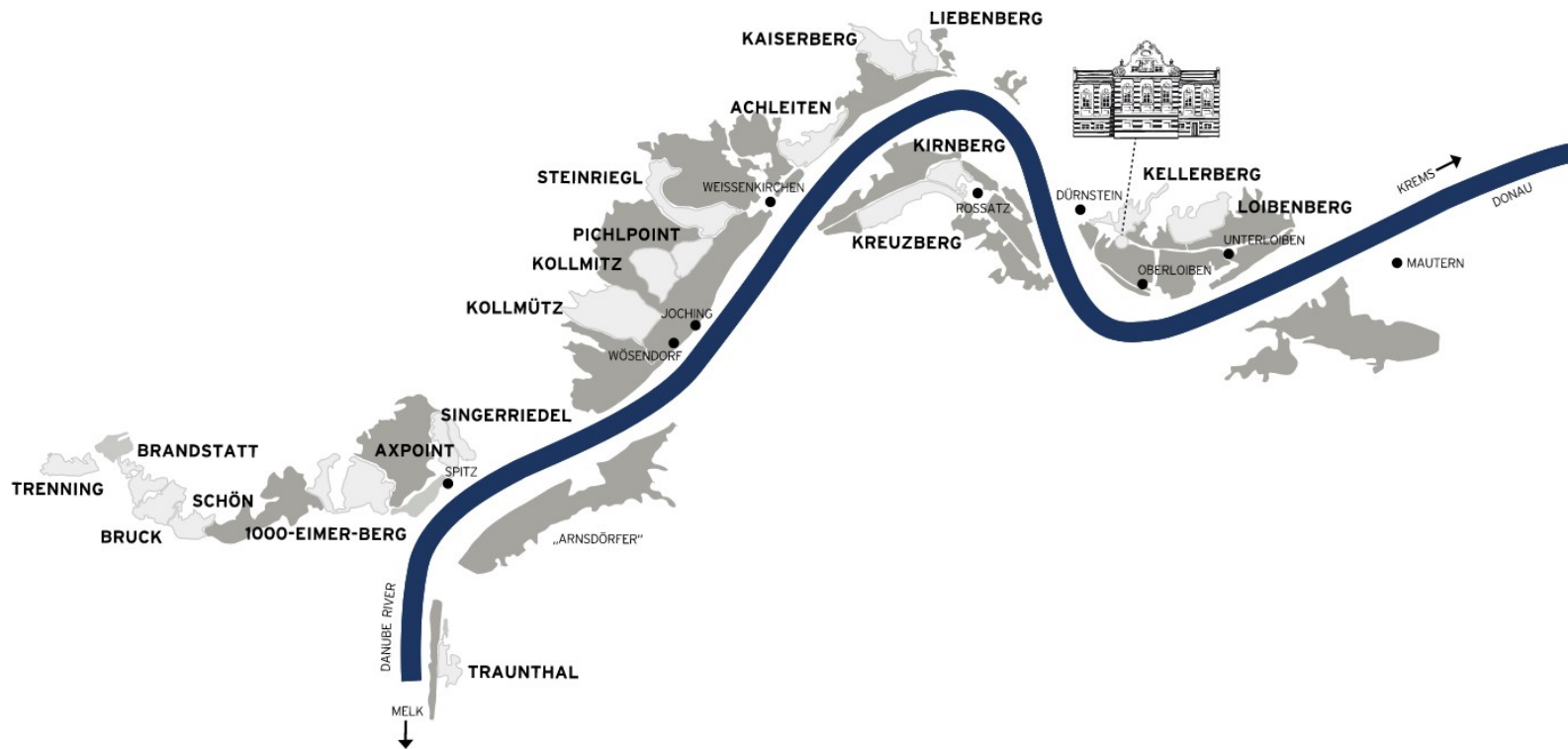
Gesamt 1.291 ha. Rebsorten Anteile in Hektar



Quelle: MFA 2021

Abb: Die wichtigsten Rebsorten in der Wachau

# Enkele single vineyards....



# Vorobeelden wijngaarden

## Vineyard map

### GRÜNER VELTLINER

- 1 RIED LOIBNER FRAUENWEINGARTEN
- 2 RIED LOIBNER KLOSTERSATZ
- 3 RIED LOIBNER STEINERTAL
- 4 RIED LOIBNER LOIBENBERG
- 5 RIED DÜRNSTEINER LIEBENBERG
- 6 RIED DÜRNSTEINER KELLERBERG

### RIESLING

- GELBER MUSKATELLER
- SAUVIGNON BLANC



# Voorbeelden wijngaarden

## Vineyard map

GRÜNER VELTLINER

**RIESLING**

- 7 RIED LOIBNER TRUM
- 8 RIED LOIBNER BURGSTALL
- 9 RIED LOIBNER STEINERTAL
- 10 RIED LOIBNER LOIBENBERG**
- 11 RIED DÜRNSTEINER KELLERBERG

GELBER MUSKATELLER  
SAUVIGNON BLANC



# Weingut PAX\*\*



Franz Stefan Pichler



Verena Axmann



# PAX Grüner Veltliner Federspiel Weissenkirchen 2022 (92 ptn)



Mittleres Grüngelb, Silberreflexe. Zart nach gelbem Apfel, ein Hauch von Wiesenkräutern, mit Orangenzesten unterlegt. Mittlerer Körper, zart nach weißem Kernost, feine Säurestruktur, mineralisch-zitronig im Abgang, ein salziger Speisenbegleiter.

# PAX Grüner Veltliner Federspiel Weissenkirchen 2022 (92 ptn)



# Weingut Prager\*\*\*\*\*



# Prager Grüner Veltliner Federspiel Ried Hinter der Burg 2022 (93ptn)



Helles Gelbgrün, Silberreflexe. Zart nach Wiesenkräuter und frischem gelbem Apfel, ein Hauch von Blütenhonig, kandierte Orangenzenen. Straff, stoffig, weißes Kernobst, frischer Säurebogen, bleibt haften, ein feinwürziger Speisenbegleiter.

Die Riede Hinter-der-Burg in Weißenkirchen (seitlich am Fuße der Riede Achleiten) ist die Herkunft dieses Grünen Veltliners, mit klassischem Wachauer Urgesteinsboden. In der Nase beginnt das 2022er Federspiel von Prager leicht rauchig und mit grünem Fruchtansatz, grüner Apfel, Ringlotten, dunkle Würze, leicht ätherische Noten mit Maggikraut und Salbei. Am Gaumen eine geschliffene Textur, feine Säure (wirklich gut für die Sorte) und ein dezentes Pfefferl, dazu mineralische Anklänge, dabei stoffig und mit minimal-salzigem Touch, druckvoll und mit gutem Grip

# Prager Grüner Veltliner Federspiel Ried Hinter der Burg 2022 (93ptn)



# FJ Gritsch – Mauritiushof\*\*\*\*



# Gritsch-Mauritius Hof Steinporz Smaragd SPITZ 2021 (95 ptn)



# Gritsch-Mauritius Hof Steinporz Smaragd SPITZ

2021 (95 ptn)



Harzig rauchige Nase, ein bisschen Fruchtebrot, dunkler Würztabak, getrocknete Kräuter; bleibt auch im weiteren Verlauf der dunkelwürzigen, von schieferiger Mineralität geprägten Aromatik verhaftet; fester Sockel, extraktreich, mundfüllend, mit einem delikaten Bitterl am Ende.

Helles Grüngelb, Silberreflexe. Zart nach Orangenzesten, ein Hauch von Ringlotten, mit frischem gelbem Apfel unterlegt, feine Kräuterwürze. Saftig, elegant, seidige Textur, feiner Säurebogen, feine Fruchtsüße im Abgang, mineralisch-salziger Rückgeschmack, bereits zugänglich, zeigt Länge, verfügt über Reifepotenzial



# Schmelz \*\*\*\*



# Schmelz Grüner Veltliner Smaragd

## BEST OF 2021 (95 ptn)



# Schmelz Grüner Veltliner Smaragd

## BEST OF 2021 (95 ptn)



Mittleres Grüngelb, silberfarbene Reflexe. Dezent fruchtsüß nach Mango und Ananas, zart nach Orangenschalen, etwas Papaya, einladendes Bukett. Gute Komplexität, lebendige Säurestruktur, feinwürzig, reife Tropenfrucht, Papaya im Abgang, mineralisch, bleibt gut haften, vielschichtiger Speisenbegleiter mit Potenzial.

# Stierschneider-Kartäuserhof\*\*\*



# Stierschneider-Kartäuserhof Gelber Muskateller Wachau DAC 2022



In der Nase äußerst sortentypisch nach Holunderblüte und feinen Zitrusnoten und exotischen Anklängen. Am Gaumen spielt der Wein zusätzlich mit exotischen Mango und Papayanoten, unterlegt von einer feinen Kräuternote.

# Weingut Johann Donabaum\*\*\*\*



# Johann Donabaum Riesling Spitzer Federspiel 2022 (91 ptn)



Mittleres Grüngelb, silberfarbene Reflexe. Zart floral unterlegte Nuancen von Weingartenpfirsich, ein Hauch von Mandarinenzesten. Straff, engmaschig, weiße Frucht, sehr rassige Struktur, zitronig-salziger Nachhall.

# Weingut Alzinger \*\*\*\*\*





# Alzinger Riesling Smaragd Loibenberg 2016 (95 ptn)



Helles Gelbgrün, Silberreflexe. Noch etwas verhalten, zarte gelbe Tropenfrucht, kühle Aromen, mineralischer Touch. Straff, feine gelbe Fruchtnunacen, stoffiger Kern, fein ziselierte Säurestruktur, zarter Orangentouch, dunklere Mineralität im Abgang, gute Länge, sehr saftiger Stil

**F.X. Pichler\*\*\*\*\***



# F.X. Pichler Riesling Smaragd Steinertal 2016 (95 ptn)



Helles Gelbgrün, Silberreflexe. Attraktive Steinobstnuancen, feine rauchige Mineralität, ein Hauch von Limettenezesten, verführerisches Bukett. Weiße Tropenfrucht, ungemein rassig, frisch und lebendig, dezente Fruchtsüße im Abgang, feiner zitroniger Touch im Finish, besitzt große Länge, delikater Nachhall.